

# 東名病院だより Vol. 19

東名病院ホームページアドレス・メールアドレス  
http://www.med-junseikai.or.jp/tomei/index.html  
e-mail tomei-hosp@med-junseikai.or.jp

第73号  
2019. 4月発行

東名病院発行 / 〒480-1153 愛知県長久手市作田一丁目 1 1 1 0  
T E L (0561)62-7511(代) F A X (0561)62-2773



犬山城

平成の次の新元号が「令和」になりました。この名の意味や由来は各マスコミ、ネットで詳しく伝えられています。平成の改元の時も思い出した俳句があります。中村草田男の「降る雪や明治は遠くなりけり」です。明治が終わり20年経った昭和6年に作られています。昭和生まれの私としては、昭和が更に遠い過去に退くとの感慨です。西暦と元号の両方を使う煩雑さに、元号は不要ではないかの声も少なからずあります。でも西暦では思い出は余り鮮やかに蘇って来ないような気がします。明治の文学、大正のデモクラシー、昭和の歌等です。「令和」がどのような時代になるかは私の歳では実際見ることは叶いません。ただ日本が野放図な移民を今後認め無ければ、人口減少社会が続くと推測はできます。数年前英国や日本の研究者らの報告で20年後には急速に進化する人工知能(AI)やロボットにより、50%程現在の人の仕事が代替されるそうです。また現在の小学生が職に就く時は、65%は今無い職業に従事する予想もあります。私共の医療、看護、介護の仕事でも人の手から離れる部分が増えています。しかし、ヒトの脳にはミラーニューロンという領域があり、相手の考えや感情の共感を対面しただけで理解します。ヒト同士の繋がり(ヒューマンコンタクト)に深い好感、安心を伝えることがAIに負けない職業であり続けることかと考えます。

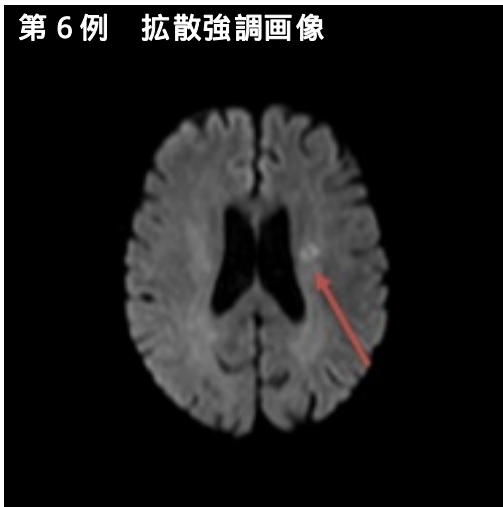
今年は桜の芽吹く頃から気温が下がり、比較的桜の花が長く保ち続けています。以前にも同じ俳人の桜の句を載せました。

「いつかふたりいずれひとりで見える櫻」(黒田杏子)

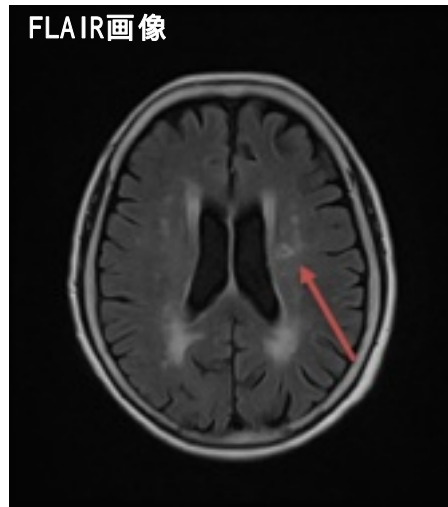
今回は前号でとぎれた無症候性脳梗塞症例の第6例目より、症状と画像所見を提示させていただきます。

第6例は80歳女性で高血圧症にて通院中であり浮遊感を訴えられておりました。MRI検査では左頭頂葉に8mm径の急性期脳梗塞を認めました。

第6例 拡散強調画像

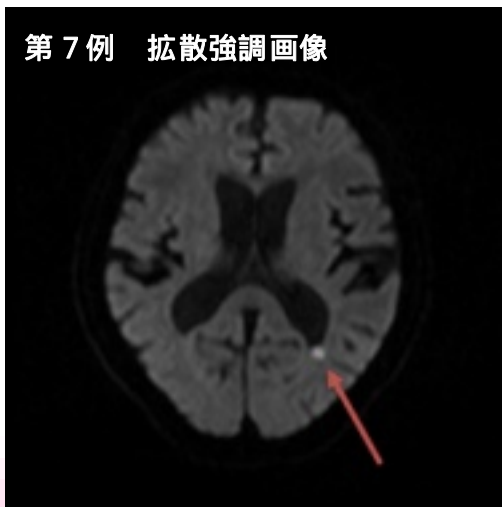


FLAIR画像

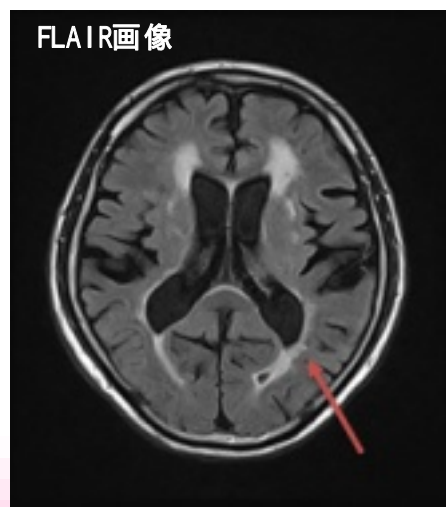


第7例は75歳男性で体が重く感じると訴えられて受診されました。この方は軽度の高血圧症を認めておりました。MRI検査では左後頭葉に5mm径の急性期脳梗塞を認めました。

第7例 拡散強調画像

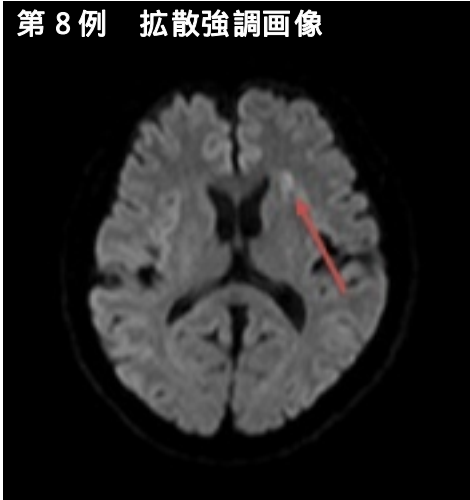


FLAIR画像

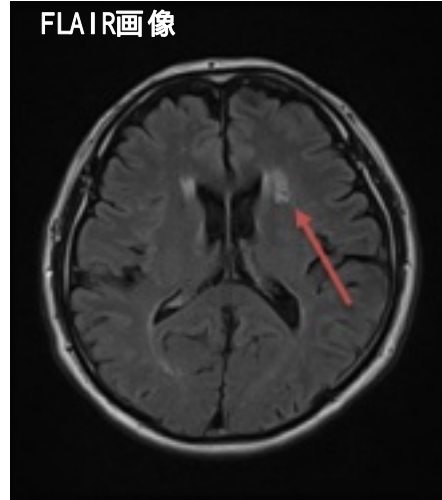


第8例は50歳男性で比較的若い方ではありますが、左手の第4、5指のしびれ感を訴えられ受診されました。MRI検査では左前頭葉に7mm径の亜急性期脳梗塞を認めました。症状は病変部位とは関連なく頸椎症の症状でした。様相がおかしいため頭部MRI検査を追加施行したところ、偶然に病変を確認しました。背景には未治療の高血圧症を認めておりました。

第8例 拡散強調画像

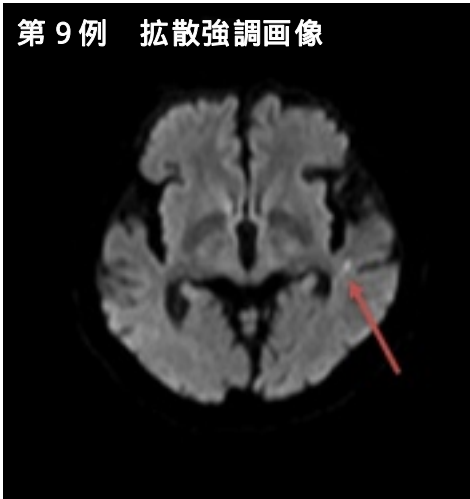


FLAIR画像

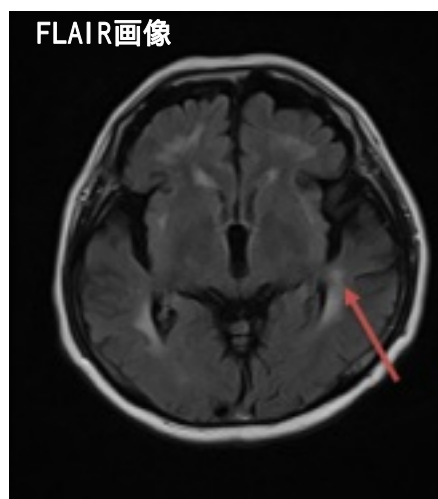


第9例は80歳男性で不整脈症・高血圧症・腎機能障害が背景にあり、ふらつき感を訴えられ受診されました。MRI検査では左側頭葉に5mm径の急性期脳梗塞を認めました。

第9例 拡散強調画像

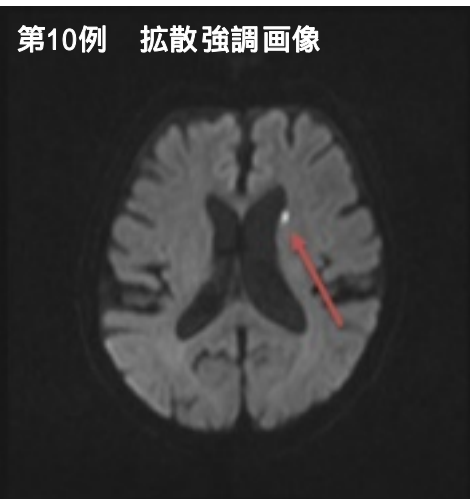


FLAIR画像

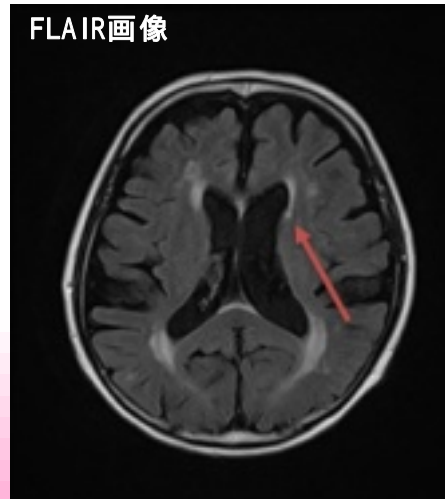


第10例は83歳男性で不整脈症通院中の患者様です。定期検査で急性期脳梗塞を認めました。MRI検査では左頭頂葉に5mm径の急性期脳梗塞を認めました。

第10例 拡散強調画像



FLAIR画像



次号(74号)に続きます!

# 行事食のご紹介

管理栄養士 楠木有紀子

東名病院に採用して頂いてから4度目の春を迎えることができました。最初は不安でいっぱいでしたが、周りのスタッフの方々の支えや患者様の笑顔や温かいお言葉に励まされて続けることができました。これからも引き続き宜しくお願いします。

今回は東名病院の行事食を少しだけご紹介したいと思います。普段は家庭的な食事を目標にメニューを立てていますが、イベントのある日には行事食ということで普段とは違ったちょっと豪華なメニューを出すように心がけております。2月から3月にかけて行事食が続きましたので、そのメニュー内容をご説明します。



## 節分

【海老カツの恵方巻、いなり寿司、いわしのみぞれ煮、五目大豆のあんかけ、赤鬼の和菓子】

ボリュームたっぷりのえびかつ、節分に魔除けに飾る鰯、豆を使ったメニュー、かわいい赤鬼の和菓子で節分を表現しました。



## バレンタインデー

【ハヤシライス、サラダ、フォンダンショコラ】

セルクルでハート形にかたどったパセリライスとハート形にくり抜いた温野菜でバレンタインを演出、某ハンバーグ屋さん風のサラダで彩りよく、シメはホットデザートで中がとろーりのフォンダンショコラをあたたかい状態で提供しました。



## ひな祭り

【栗赤飯、お吸い物、蒸し物、茄子の揚げ浸し、菜の花の胡麻和え、国産イチゴのデザート】

お赤飯にさらに栗もつけて、蒸し物はピンク色の薄紅花咲包蒸しと錦糸シュウマイで華やかに。旬の菜の花はごま和えに、デザートは国産のイチゴを使ったムースにしました。



## 我が家のアイドル

うちの美人姉妹もご紹介させていただきます。スムースチワワのブラックタンのチョココと、チョコタンのショコラです。同じブリーダーさんから同じパパママの子犬を譲っていただき、もうすぐ2年目をむかえます。犬も栄養管理が大切なので決められた量のフードを与えて育てています。愛情も大切なのでわが子と同じく、いえ、わが子以上の愛情（笑）はたくさん与えて育てています。



料理も愛情が大切です。皆様も毎日作っているお料理に愛情を注いで一工夫しておいしく、しっかり栄養を取って元気な毎日をお過ごしください。



# 介護保険を上手に活用できていますか？

看護師 加藤 寛子・神原 亜由美

日本の高齢化が進んでいることは、多くの方がすでにご存知だと思います。2025年問題として1950年頃に生まれた「団塊の世代」の人達が75歳になり、65歳以上の人口は約3,500万人（人口全体の約30%）にも達すると予測されています。実際、当院に入院される患者さんの平均年齢も徐々に上がってきています。私達病棟スタッフは、変わりゆく医療・介護のなかで少しでも患者さん・ご家族の不安や負担の軽減を目指すため、日々努力しております。退院後の生活をより安心して過ごせるよう、入院中の状態に応じて、介護保険を利用されることをお勧めしております。

皆さんは、日々の生活を送る中で不安に感じたこと・困ったこと、ちょっと誰かの手を借りたいと思ったことはありませんか？ご家族の方でこのように思われたことはありませんか？必要に応じて、介護保険案内として“介護認定の申請からの流れ”そして、お近くの地域包括支援センターもご案内させていただいております。

お気軽に病院スタッフへご相談ください。



## 介護認定の申請から認定まで

1. 申請をします。  
サービスの利用を希望する人は、お住まいの市区町村の窓口にて認定の申請をして下さい。  
申請は本人または家族のほか、地域包括支援センター、省令で定められた居宅介護支援事業者や介護保険施設、青年後見人などに代行してもらうこともできます。

### 申請に必要なもの

- 要介護・要支援認定申請書（書類は申請窓口に置いてあります）
  - 介護保険の保険証
  - 健康保険の保険証（第2号被保険者の場合のみ）
  - マイナンバーが確認できるもの
- 申請書には、主治医の名前・医療機関名などが必要となります。



2. 調査と審査が行われます。  
認定調査員が自宅もしくは病院・施設へ訪問し、聞き取り調査をします。  
主治医意見書  
主治医から介護を必要とする原因疾患などについての記載を受けます。

### 介護認定審査

- 一次判定（調査票をコンピュータで分析します。）
- 二次審査（介護認定調査会）  
認定調査結果と主治医意見書をもとに、専門家が審査します。



結果の通知は申請から30日ほどで届きます。  
通知が届いたら、要支援の人は「地域包括支援センター」へ、  
要介護の人は「居宅介護支援事業者」へ連絡をして、ケアマネージャーを決めてください。  
ケアマネージャーと一緒に、本人・家族の状況に合ったサービスを検討しながら、プランを作成してもらいましょう。  
実際にサービスを行う事業者との連絡や調整はケアマネージャーが行います。



# 春

医事課 高野 寛之

気候も暖かくなり、だんだんと「春」を感じる季節になりました。

「春」と言うと、色々と連想させられますが、その語源となるのは草木の芽が「張る」が転じて「春」になったという説が有力だそうです。

その他にも、田畑を「墾る（ほる）」からきているという説や、気候の「晴る（はる）」が由来する説などがあるそうです。四季の中でも、生命を宿り成長する季節であるように感じます。

また人生の節目や門出を祝福するなど、新たな第1歩を踏み出す気持ちにさせてくれる季節と言えないでしょうか？別れと出会いを思わせる季節でもあり、新しい場所でスタートを迎える人も多いはず。そんな中、4月には満開となる桜が私たちの背中を押してくれる様な気がします。暖かく過ごしやすいのですが、毎年花見をする私から見て花粉症の人にはつらい時期になりますが、今年も花見に行きたいと思っています。

「春」といえば、色々と連想させられると冒頭で触れましたが、その中で、一番多く連想することベスト5は何であろうかと気になり調べてみました。

(10代～60代 1000人を対象にしたものがありました。以下ランキング引用です)

- 5位 クラス替え
- 4位 ゴールデンウィーク
- 3位 入学式 入社式
- 2位 桜
- 1位 卒業式

この様な結果として記述されていました。

「春」といえば出会いと別れをイメージする人が多く持っているようで、誰もが経験する出来事が一番心に強く残っているようです。

人生の節目として担っている「春」は、新たな気持ちを引き起こしてくれるような季節かと思えます。平成も残り僅かとなります。心機一転する良い時期でもありますので、新たな気持ちを持ち取り組んでいこうかと思えます。



# 外来担当医表

午前 9:00 ~ 11:45 | 午後 18:00 ~ 20:00

月	科	医師	科	医師
月	外科・内科	大塚光二郎	神経内科	高橋正彦
	神経内科	高橋正彦注3	整形外科	寺部健哉 (15:00 ~ 18:00)
	皮膚科	安藤与里子		
火	神経内科	高橋正彦注3	内科	片岡崇
	内科	片岡崇		
	脳神経外科	松尾直樹		
水	外科・内科	原川伊寿	外科	田中綾
	神経内科	高橋正彦注3		
	消化器	横山幸浩	整形外科	酒井智久 (15:00 ~ 18:00)
	脳脊髄外科	水野順一注1 (不定)		
木	外科・内科	原川伊寿	血管外科 外科	折本有貴
	神経内科	高橋正彦注3	多汗症 外来	玉田康彦注2 第1木曜日 (13:30 ~ 14:30)
	血管外科 外科	折本有貴 (10:00 ~ )		
	循環器	水谷登*		
金	外科・内科	大塚光二郎	外科・内科	大塚光二郎
	神経内科	高橋正彦注3		
	内科	片岡崇	神経内科	泉雅之*
	皮膚科	第1・3週 竹尾友宏 第2・4週 高間寛之		
土	外科・内科	大塚光二郎	*印の医師は予約制です。 注1 脳脊髄外科水野医師 の診察は、不定です。 注2 多汗症外来玉田医師 の診察は毎月第1木曜日 13:30 ~ 14:30になります 注3 神経内科高橋医師の 午前診は9:30からの 開始になります。	平成31年4月1日現在
	内科	片岡崇		
	脳神経外科	第1・3・5週 松尾直樹		
	脳神経外科	第2・4週 岩味健一郎		
	多汗症 外来	吉岡洋* (9:00 ~ 10:00)		

# 名鉄バス時刻表 区間：藤が丘 猪ノ湫

藤が丘

猪ノ湫

藤が丘駅  
名鉄バス  
乗場から

「トヨタ博物館前」  
「長久手古戦場駅」  
「星ヶ丘」  
「愛知学院大学前」  
ゆき

時	平日	土曜
8	08.13.34.54	03.08.30.43
9	15.38.43	03.12.30.43
10	08.18.38.43	03.33.43
11	08.38.43	08.38.43
12	08.38.43	13.38.43
13	08.38.43	13.38.43
14	08.38.43	13.38.43
15	08.38.43	13.38.43
16	00.13.20.38 43	08.13.38.43
17	00.13.20.38 43	08.13.38.43
18	00.13.20.38 43	12.20.38.50
19	00.13.20.40 45	以降省略
20	以降省略	

猪ノ湫

藤が丘

当院前の道路を  
西へ約200m

大久田東交差点  
南側のバス停から

「藤が丘」  
ゆき

時	平日	土曜
8	00.13.19.27 35.40.59	05.11.26.43 51
9	14.27.43.59	09.15.26.46
10	09.14.25.52	06.15.25.51
11	14.25.34.52	15.25.55
12	14.25.38.52	15.25.28.55
13	14.25.32.52	18.25.55
14	14.25.48.52	18.35
15	14.25.37.52	03.20.29.35
16	15.18.38.49	03.20.38.51
17	01.17.21.39 49.59	10.21.40.51 59
18	18.22.42.53	10.21.50
19	16.21.43.51	以降省略
20	12.14.26.45	

このバスは藤が丘南停留所には止まりません



## 西部循環線時刻表

<左回り> <右回り>

杵ヶ池公園駅発着

右回り

	2便	3便	4便	5便	6便
杵ヶ池公園駅南口	8:20	10:50	13:35	15:50	18:50
熊田	8:22	10:52	13:37	15:52	18:52

左回り

1便は省略

	1便	2便	3便	4便	5便	6便
熊田	8:26	10:46	12:56	15:26	17:56	20:06
杵ヶ池公園駅北口	8:31	10:51	13:01	15:31	18:01	20:11

## 藤が丘線時刻表

市役所 市役所

藤が丘から2番目が  
「仲作田公園」です

	1便	2便	3便	4便	5便	6便	7便
藤が丘	9:29	10:49	13:19	16:04	17:29	18:34	19:49
塚田西	9:31	10:51	13:21	16:06	17:31	18:36	19:51
仲作田公園	9:33	10:53	13:23	16:08	17:33	18:38	19:53



医療法人橋会 東名病院

〒480-1153 愛知県長久手市作田一丁目1110

TEL (0561)62-7511(代)

FAX (0561)62-2773